

## รายงานสถานการณ์วิสาหกิจขนาดกลางและขนาดย่อม ประจำเดือนพฤษภาคม 2557

### บทสรุปผู้บริหาร

ภาวะเศรษฐกิจวิสาหกิจขนาดกลางและขนาดย่อม ด้านธุรกิจภาคการค้าและบริการ โดยดัชนีความเชื่อมั่นภาคการค้าและบริการ เดือนเมษายน 2557 พบว่า มีค่าดัชนี 49.0 ปรับตัวลดลงจาก 60.6 ในเดือนก่อน จากองค์ประกอบทุกตัวปรับตัวลดลง โดยเฉพาะดัชนีด้านกำไรและยอดขาย เนื่องจากผู้ประกอบการมองว่าหลังผ่านพ้นช่วงเทศกาลสงกรานต์สถานการณ์ด้านการบริโภคจะซบเซาลง ภายหลังประชาชนมีการเร่งการใช้จ่ายไปแล้วในช่วงเทศกาล

เมื่อเปรียบเทียบดัชนีความเชื่อมั่น 4 ภาคธุรกิจ ระหว่าง ดัชนีความเชื่อมั่นผู้ประกอบการการค้าและบริการ (TSSI) ดัชนีความเชื่อมั่นภาคอุตสาหกรรม (TISI) ดัชนีความเชื่อมั่นทางธุรกิจ (BSI) และดัชนีความเชื่อมั่นผู้บริโภค (CCI) พบว่า ทุกดัชนี ไม่ว่าจะเป็น TSSI BSI CCI TISI มีการปรับตัวลดลงจากเดือนก่อนทุกดัชนี เนื่องจากความกังวลต่อการชะลอตัวของเศรษฐกิจในประเทศ จากกรณีที่ไม่มีรัฐบาลที่มีอำนาจในการตัดสินใจในการแก้ไขปัญหาและการขับเคลื่อนเศรษฐกิจ

ส่วนภาคอุตสาหกรรม ดัชนีผลผลิตอุตสาหกรรมมีค่าดัชนี (มูลค่าเพิ่ม) เดือนเมษายน 2557 อยู่ที่ 79.1 ปรับตัวเพิ่มขึ้นสูงขึ้นเมื่อเทียบกับเดือนเดียวกันของปีก่อน ร้อยละ 1.0 ส่วนอัตราการใช้จ่ายทางการผลิตมีค่าดัชนีอยู่ที่ 40.9 ลดลงจากช่วงเดียวกันของปีก่อน ซึ่งมีดัชนีอยู่ที่ 42.8

การจัดตั้งและสิ้นสภาพกิจการเดือนเมษายน 2557 พบว่า ในส่วนการจัดตั้งกิจการใหม่จำนวน 4,265 ราย หดตัวลงจากเดือนเดียวกันของปีก่อนร้อยละ 10.8 ส่วนการยกเลิกกิจการมีจำนวน 837 ราย ขยายตัวจากเดือนเดียวกันของปีก่อน ร้อยละ 10.1

เมื่อพิจารณาด้านการส่งออกเดือนเมษายน 2557 พบว่า SMEs มีมูลค่าการส่งออก 134,486.5 ล้านบาท ขยายตัวเพิ่มขึ้นร้อยละ 5.0 เมื่อเทียบกับเดือนเดียวกันของปีก่อน แต่หดตัวลงร้อยละ 16.9 เมื่อเทียบกับเดือนก่อนหน้า โดยสินค้าสำคัญที่มีการขยายตัวของการส่งออกสูง ได้แก่ หมวดเครื่องจักร และคอมพิวเตอร์และอุปกรณ์ หมวดอุปกรณ์ไฟฟ้า และส่วนประกอบ และหมวดพลาสติก และของทำด้วยพลาสติก เป็นต้น ส่วนตลาดสำคัญที่มีการขยายตัวการส่งออกสูง ได้แก่ ภูมิภาค อินเดียน และสหรัฐอเมริกา ตามลำดับ

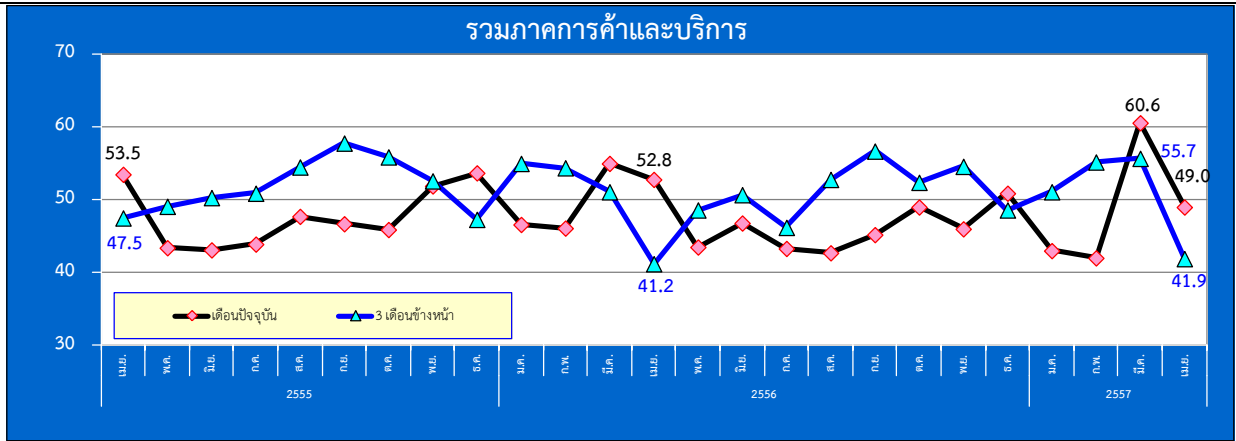
ส่วนวิจัยและวิเคราะห์เดือนกัย

สำนักข้อมูลและวิจัย สำนักงานส่งเสริมวิสาหกิจขนาดกลางและขนาดย่อม



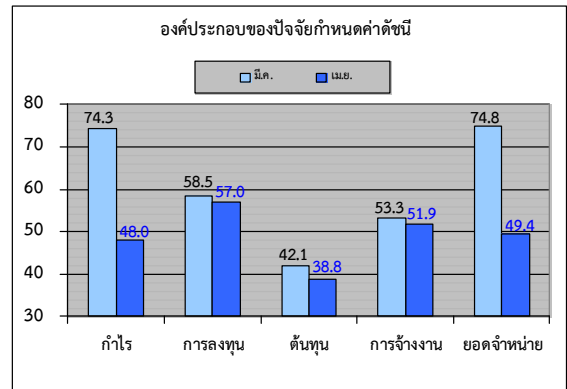
ดัชนีความเชื่อมั่นผู้ประกอบการภาคการค้าและบริการรายเดือน (TSSI)

❖ ความเชื่อมั่น TSSI (SMEs) ประจำเดือนเมษายน ปี 2557



❖ ดัชนี TSSI SMEs ภาคการค้าและบริการ เมษายน 2557

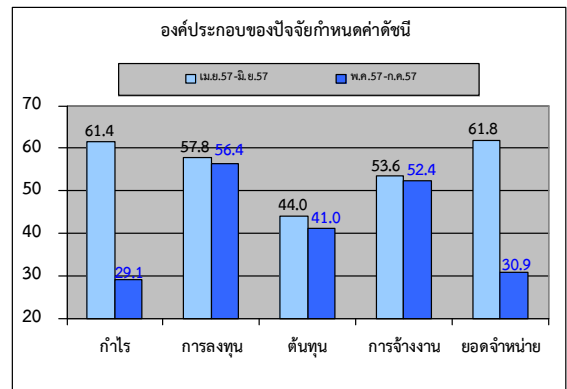
เท่ากับ 49.0 ปรับตัวลดลงจาก 60.6 ในเดือนก่อน จากองค์ประกอบทุกตัวปรับตัวลดลง โดยเฉพาะดัชนีด้านกำไรและยอดจำหน่าย เนื่องจากในช่วงระยะเวลาที่ดำเนินการสำรวจดัชนีความเชื่อมั่นในเดือนเมษายนจะเป็นช่วงที่ผ่านพ้นเทศกาลสงกรานต์ไปแล้ว ซึ่งผู้ประกอบการมองว่าหลังผ่านพ้นช่วงเทศกาลสงกรานต์สถานการณ์ด้านการบริโภคจะซบเซาลง



พร้อมกับเป็นช่วงใกล้เปิดเทอมสถานการณ์การบริโภคภาพรวมจะซบเซาลงตามปกติเนื่องจากพ่อแม่ผู้ปกครองจะชะลอการบริโภคลง เพื่อเตรียมเงินเป็นค่าใช้จ่ายในการชำระค่าเล่าเรียนแก่บุตรหลานของตน

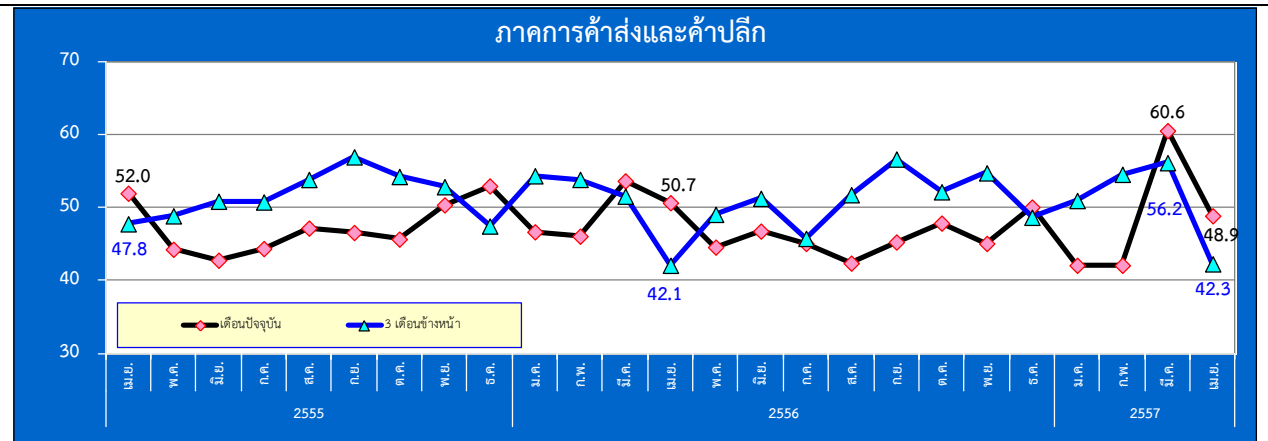
❖ ดัชนีคาดการณ์ 3 เดือนปรับตัวเพิ่มขึ้นจากเดือนก่อนที่ระดับ

54.5 มาอยู่ที่ระดับ 57.8 โดยเป็นการปรับตัวเพิ่มขึ้นขององค์ประกอบด้านกำไร การลงทุนและยอดจำหน่าย เป็นหลักสาเหตุเนื่องจากการบริโภคในประเทศที่ขยายตัวในระดับที่ดีอย่างต่อเนื่อง

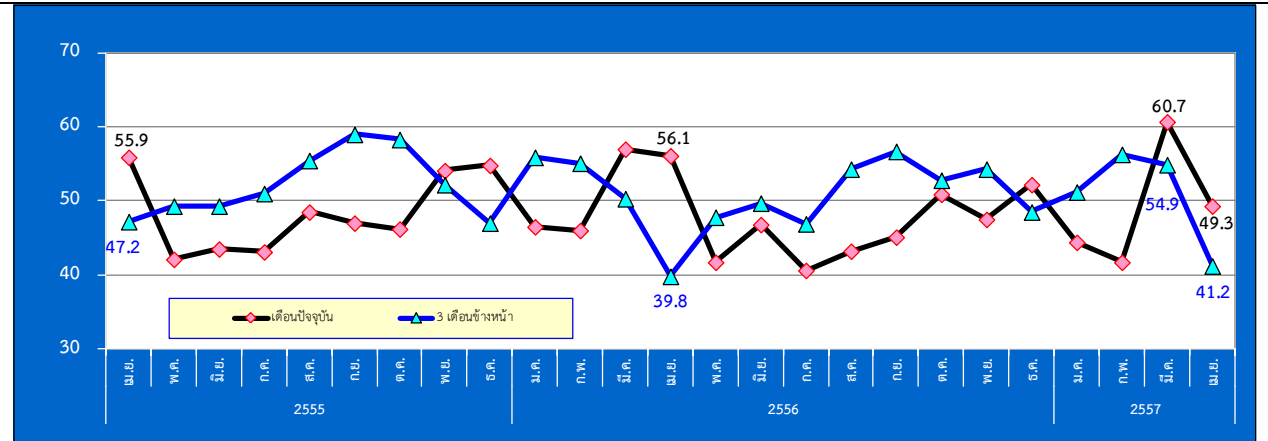


ดัชนีความเชื่อมั่นผู้ประกอบการภาคการค้าและบริการรายเดือน (TSSI)

❖ ความเชื่อมั่น TSSI (SMEs) ประจำเดือนเมษายน 2557



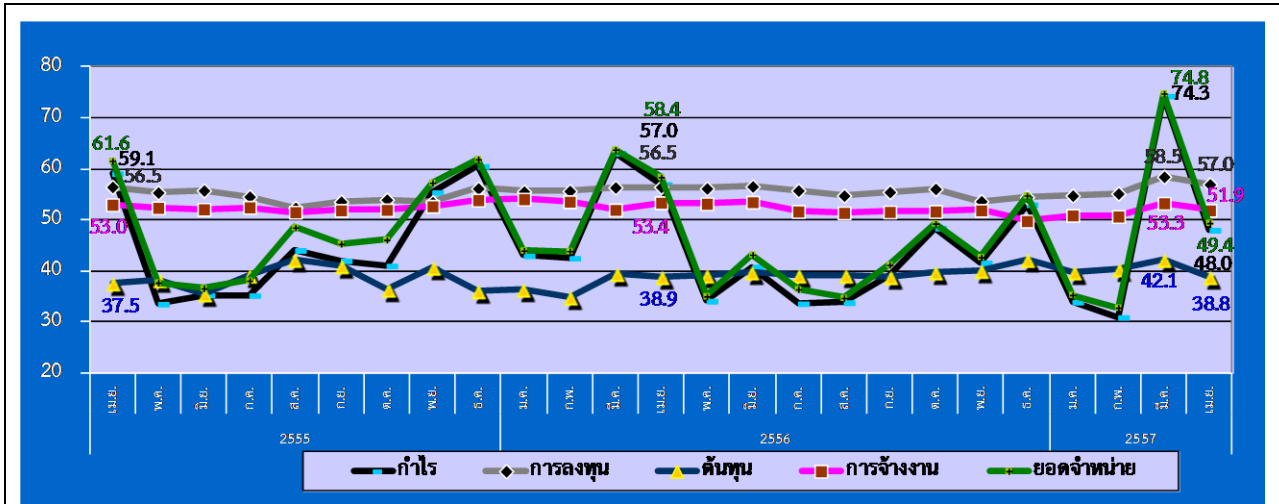
ดัชนี TSSI SMEs ภาคการค้าส่งและค้าปลีก เมษายน 2557 เท่ากับ 48.9 ปรับตัวลดลงจาก 60.6 ในเดือนก่อน ซึ่งปรับตัวลดลงจากทุกองค์ประกอบโดยเฉพาะด้านกำไรและยอดขาย เป็นหลัก ในส่วนภาคการค้าส่ง อยู่ในระดับลดลงเท่ากับ 45.8 จากระดับ 60.5 ในเดือนก่อน สาขารูทกิจปรับตัวลดลงได้แก่ ค้าส่งสินค้าเกษตร เนื่องจากระดับราคาสินค้าเกษตรที่ปรับตัวลดลง ส่วนภาคการค้าปลีก อยู่ที่ระดับ 50.0 ลดลงจาก 60.6 สาขารูทกิจที่ปรับตัวลดลง ได้แก่ ค้าปลีกรถยนต์/รถจักรยานยนต์ เนื่องจากสถานการณ์ด้านการจำหน่ายรถยนต์และรถจักรยานยนต์ในระยะนี้ค่อนข้างชะลอตัวเนื่องจากสถานการณ์เศรษฐกิจที่ชะลอตัวลงและผ่านพ้นโครงการคืนภาษีรถยนต์คันแรก



ดัชนี TSSI SMEs ภาคบริการ เมษายน เท่ากับ 49.3 ปรับตัวลดลงจาก 60.7 ในเดือนก่อน ซึ่งเป็นการปรับตัวลดลงของทุกองค์ประกอบโดยเฉพาะด้านกำไรและยอดขาย เป็นหลัก โดยสาขารูทกิจที่ปรับตัวลดลง ได้แก่ บริการด้านการขนส่งสินค้าและขนส่งมวลชน เป็นต้น เนื่องจากในช่วงระยะเวลาที่ดำเนินการสำรวจดัชนีความเชื่อมั่นในเดือนเมษายนเป็นช่วงที่ผ่านพ้นเทศกาลสงกรานต์ไปแล้ว ส่งผลให้สถานการณ์ด้านการขนส่งอาจจะชะลอตัวลงบ้างหลังจากที่มีการเร่งการขนส่งทั้งในส่วนของการขนส่งสินค้าและการขนส่งมวลชนไปมากในช่วงก่อนและระหว่างช่วงเทศกาล รวมถึงเศรษฐกิจในประเทศที่ชะลอตัวอย่างต่อเนื่อง

ดัชนีความเชื่อมั่นผู้ประกอบการภาคการค้าและบริการรายเดือน (TSSI)

❖ ความเชื่อมั่น TSSI (SMEs) แยกตามองค์ประกอบธุรกิจปี (เมษายน 2555 – เมษายน 2557)

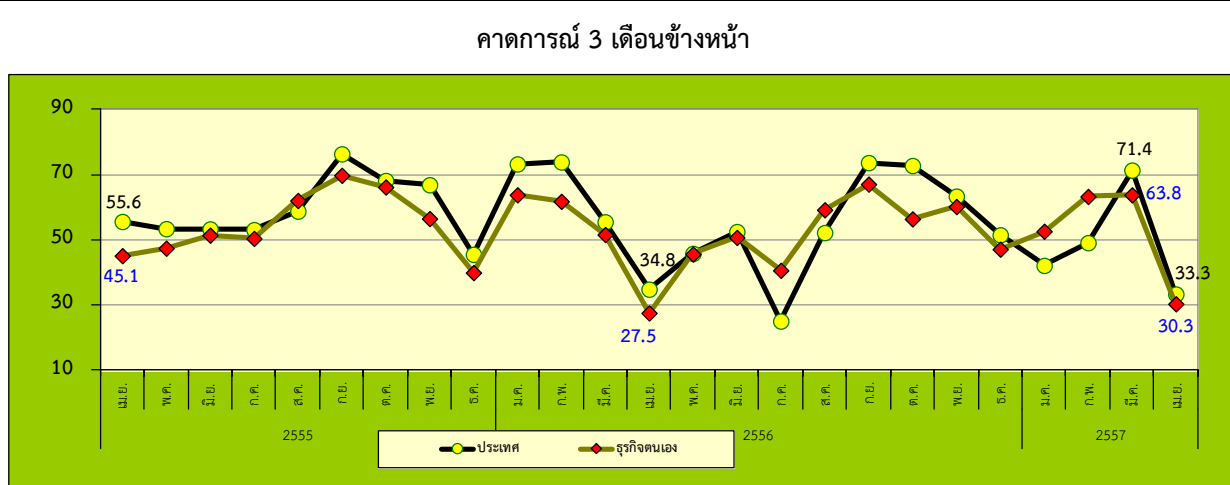
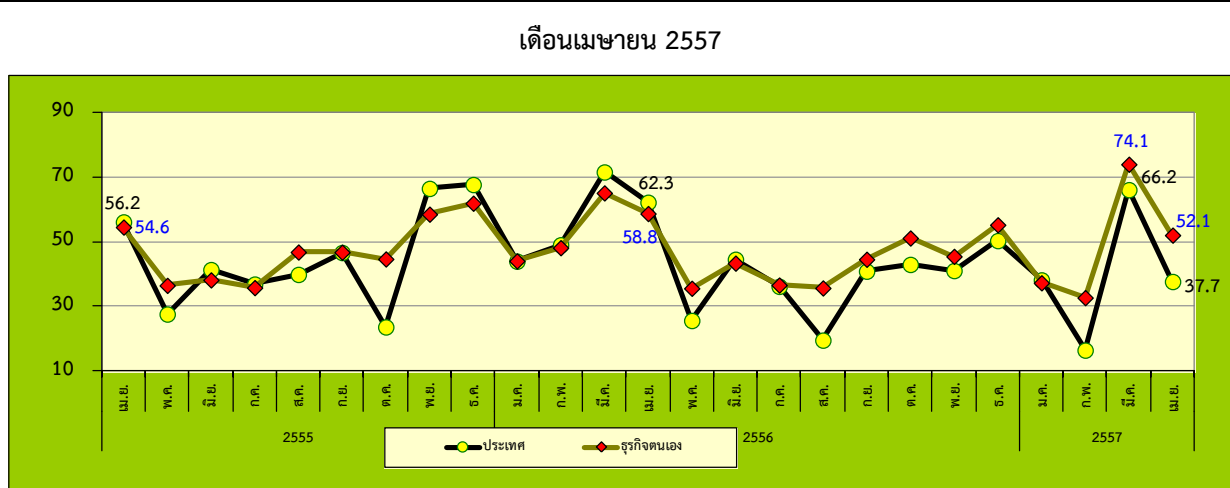


❖ องค์ประกอบของดัชนีในปัจจุบันที่ปรับตัวลดลง ได้แก่ ด้านกำไร การลงทุน ต้นทุน การจ้างงานและยอดจำหน่าย โดยค่าดัชนีที่ปรับตัวลดลงจากเดือนมีนาคม 2557 อยู่ที่ระดับ 48.0 57.0 38.8 51.9 และ 49.4 ตามลำดับ

ที่มา : รายงานดัชนีความเชื่อมั่นผู้ประกอบการภาคการค้าและบริการ เดือนเมษายน 2557

ดัชนีความเชื่อมั่นผู้ประกอบการภาคการค้าและบริการรายเดือน (TSSI)

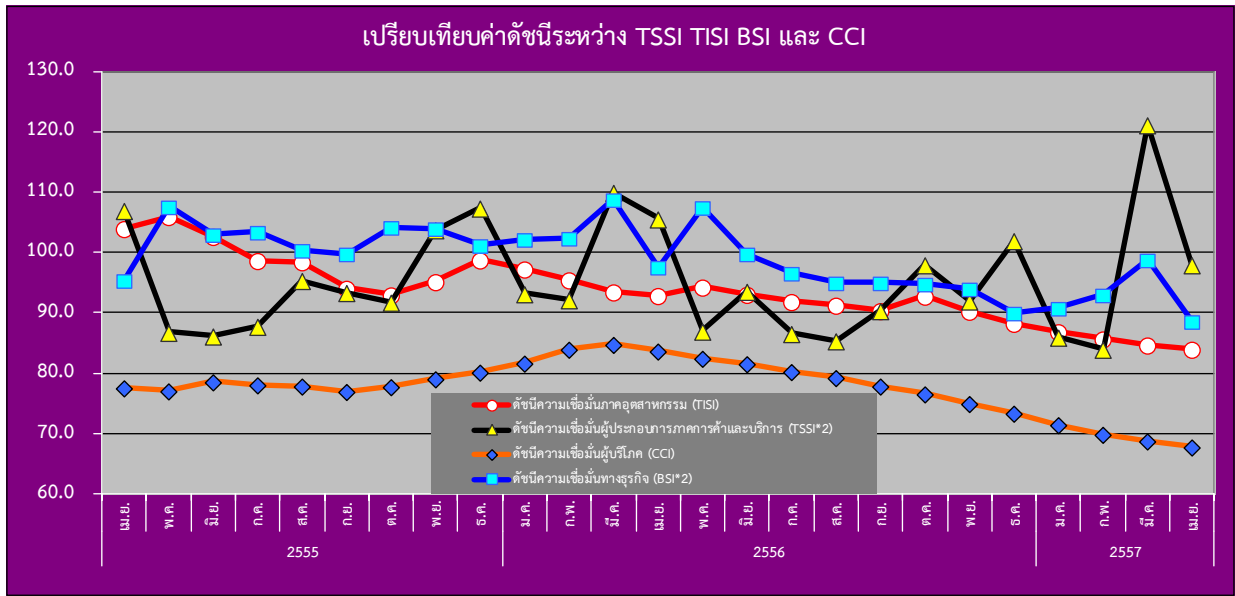
❖ ความเชื่อมั่นต่อภาวะเศรษฐกิจประเทศและธุรกิจตนเองของ SMEs



❖ ค่าดัชนีดัชนีความเชื่อมั่นของผู้ประกอบการ SMEs ภาคการค้าและบริการทั้งต่อภาวะเศรษฐกิจของประเทศและต่อธุรกิจตนเองในเดือนปัจจุบันปรับตัวลดลงอยู่ที่ระดับ 37.7 และ 52.1 จากระดับ 66.2 และ 74.1 ในเดือนก่อนตามลำดับ สำหรับค่าดัชนีคาดการณ์ 3 เดือนข้างหน้าดัชนีความเชื่อมั่นทั้งต่อภาวะเศรษฐกิจของประเทศและต่อธุรกิจตนเองปรับตัวลดลงอยู่ที่ระดับ 33.3 และ 30.3 จากระดับ 71.4 และ 63.8 พิจารณาได้ว่าผู้ประกอบการวิสาหกิจขนาดกลางและขนาดย่อมภาคการค้าและบริการมีความเชื่อมั่นทั้งต่อเศรษฐกิจประเทศและต่อธุรกิจตนเองทั้งในปัจจุบันและคาดการณ์ 3 เดือนข้างหน้าลดลง

ดัชนีความเชื่อมั่นผู้ประกอบการภาคการค้าและบริการรายเดือน (TSSI)

❖ เปรียบเทียบดัชนีความเชื่อมั่น 4 ภาคธุรกิจระหว่าง TSSI, TISI, BSI และ CCI รายเดือน



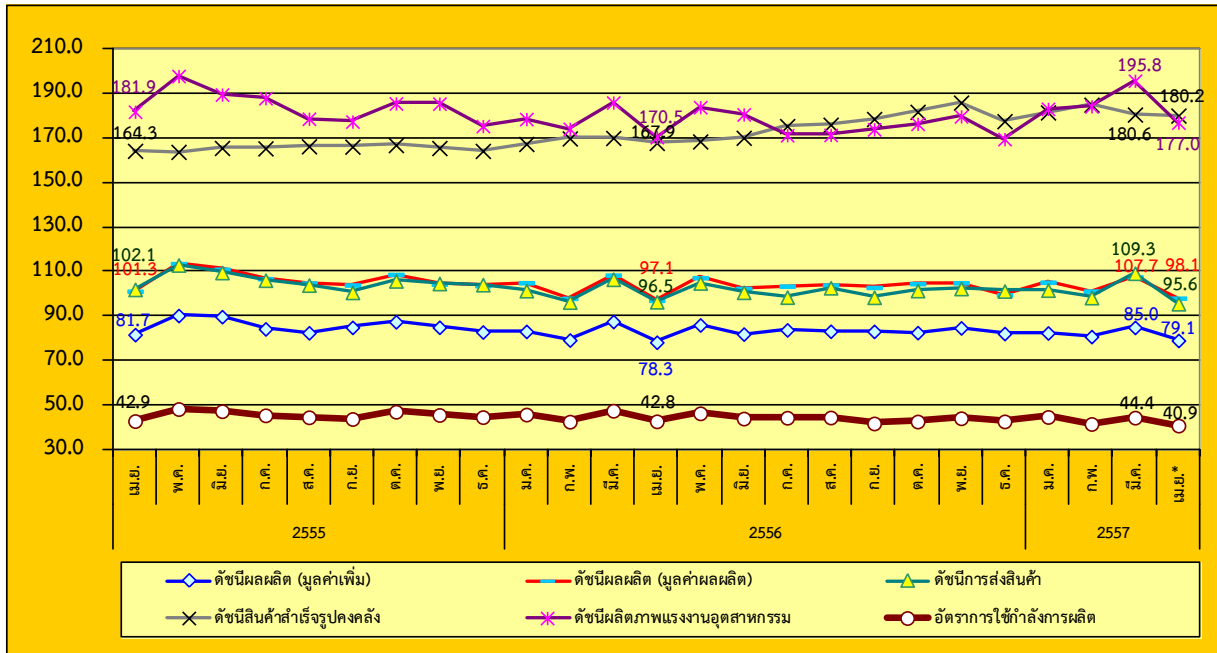
หมายเหตุ : ค่าดัชนี TSSI และ BSI ได้ทำการคำนวณปรับฐาน 100

- ❖ ค่าดัชนีความเชื่อมั่นในภาพรวมของดัชนีทั้ง 4 ภาคธุรกิจ ได้แก่ TSSI TISI BSI CCI ปรับตัวลดลงจากเดือนก่อนโดยค่าดัชนีทั้ง 4 ภาคธุรกิจในเดือนเมษายน 2557 อยู่ที่ระดับ 98.0 84.0 88.6 และ 67.8 ตามลำดับ
- ❖ ดัชนี TSSI ปรับตัวลดลงในเดือนเมษายน 2557 จากทุกองค์ประกอบโดยเฉพาะด้านกำไรและยอดจำหน่าย เนื่องจากประชาชนได้มีการเร่งการใช้จ่ายไปมากในช่วงเทศกาลสงกรานต์ และในระยะต่อไปจะเริ่มเข้าสู่ช่วงเปิดภาคการศึกษาส่งผลให้ประชาชนมีความมั่งคั่งด้านการใช้จ่ายเพิ่มขึ้น อีกทั้งประชาชนยังมีความกังวลเกี่ยวกับค่าครองชีพที่ยังคงปรับเพิ่มสูงขึ้นอย่างต่อเนื่อง
- ❖ ดัชนี TISI ปรับตัวลดลง จากองค์ประกอบด้านยอดขายโดยรวม ยอดขายโดยรวม ปริมาณการผลิตและผลประกอบการ ปัจจัยส่งผลต่อความเชื่อมั่นได้แก่ ความกังวลต่อการชะลอตัวของเศรษฐกิจในประเทศ จากการที่ไม่มีรัฐบาลที่มีอำนาจในการตัดสินใจในการแก้ไขปัญหาและการขับเคลื่อนเศรษฐกิจ ซึ่งผู้ประกอบการเรียกร้องให้ยุติปัญหาการเมืองภายในประเทศโดยเร็ว เพื่อเร่งฟื้นฟูเศรษฐกิจและสร้างความเชื่อมั่นให้กับผู้ประกอบการและนักลงทุน นอกจากนี้ยังมีความกังวลต่อปัญหาต้นทุนการผลิตที่สูงขึ้นโดยเฉพาะต้นทุนด้านวัตถุดิบและพลังงานรวมทั้งการขาดสภาพคล่อง และการเข้าถึงแหล่งเงินทุนของผู้ประกอบการ SMEs
- ❖ ดัชนี BSI ปรับตัวลดลง โดยดัชนีปรับตัวลดลงทุกองค์ประกอบ ได้แก่ ด้านคำสั่งซื้อ ต้นทุนการลงทุน การจ้างงาน การผลิตและผลประกอบการ สะท้อนความเชื่อมั่นที่ยังเปราะบางของผู้ประกอบการทั้งในภาคอุตสาหกรรมและภาคที่มีโชอุตสาหกรรมต่อปัญหาการเมืองและภาวะเศรษฐกิจอย่างต่อเนื่อง โดยดัชนีในเดือนนี้ลดลงจากเดือนก่อนในเกือบทุกองค์ประกอบ โดยเฉพาะความเชื่อมั่นด้านการผลิต และด้านคำสั่งซื้อ ส่วนหนึ่งเป็นผลจากปัจจัยฤดูกาลที่มีจำนวนวันทำการน้อยเมื่อเทียบกับเดือนก่อนหน้า รวมทั้งสถานการณ์การเมืองในประเทศที่ยืดเยื้อ
- ❖ ดัชนี CCI ปรับตัวลดลง ทุกรายการและต่อเนื่องเป็นเดือนที่ 13 เนื่องจากความกังวลเกี่ยวกับสถานการณ์ทางการเมืองไทย การชะลอตัวของเศรษฐกิจไทย และความไม่แน่นอนของการฟื้นตัวของเศรษฐกิจโลก ซึ่งอาจส่งผลกระทบต่อทิศทางฟื้นตัวของเศรษฐกิจไทยและรายได้ของผู้บริโภคในอนาคต

ดัชนีผลผลิตอุตสาหกรรม SMEs รายเดือน

❖ ดัชนีผลผลิตอุตสาหกรรม SMEs รายเดือน (ณ เดือนเมษายน 2557)

ดัชนีผลผลิตอุตสาหกรรม SMEs เดือนเมษายน 2557



ที่มา : สำนักงานเศรษฐกิจอุตสาหกรรม

ประมวลโดย : สำนักงานส่งเสริมวิสาหกิจขนาดกลางและขนาดย่อม

หมายเหตุ : (\*) เป็นดัชนีรวมเบื้องต้นของ 33 อุตสาหกรรม

	เดือนเมษายน 2557		
	ดัชนี (*)	อัตราการเปลี่ยนแปลงเมื่อเทียบกับเดือนก่อน (%)	อัตราการเปลี่ยนแปลงเมื่อเทียบกับเดือนเดียวกันของปีก่อน (%)
ดัชนีผลผลิต (มูลค่าเพิ่ม)	79.10	-6.90	1.02
ดัชนีผลผลิต (มูลค่าผลผลิต)	98.11	-8.92	1.01
ดัชนีการส่งออกสินค้า	95.63	-12.53	-0.91
ดัชนีสินค้าสำเร็จรูปคงคลัง	180.18	-0.25	7.33
ดัชนีอัตราส่วนสินค้าสำเร็จรูปคงคลัง	296.20	9.55	5.43
ดัชนีแรงงานในภาคอุตสาหกรรม	54.67	-6.80	-1.80
ดัชนีผลิตภาพแรงงานอุตสาหกรรม	177.03	-9.60	3.84
อัตราการใช้กำลังการผลิต	40.87		

ดัชนีผลผลิตอุตสาหกรรม (มูลค่าเพิ่ม) SMEs เดือน เมษายน 2557 อยู่ที่ระดับ 79.10 ลดลง ร้อยละ 6.90

ดัชนีอัตราส่วนสินค้าสำเร็จรูปคงคลัง เพิ่มขึ้น แต่ดัชนีผลผลิตอุตสาหกรรม(มูลค่าเพิ่ม) ดัชนีการส่งออกสินค้า ดัชนีผลิตภาพแรงงานอุตสาหกรรม ดัชนีแรงงานในภาคอุตสาหกรรม ดัชนีสินค้าสำเร็จรูปคงคลัง ลดลง

ที่มา : สำนักงานเศรษฐกิจอุตสาหกรรม

ประมวลโดย : สำนักงานส่งเสริมวิสาหกิจขนาดกลางและขนาดย่อม

หมายเหตุ : (\*) เป็นดัชนีรวมเบื้องต้นของ 33 อุตสาหกรรม

## ดัชนีผลผลิตอุตสาหกรรม SMEs รายเดือน

## ❖ ดัชนีผลผลิตอุตสาหกรรม SMEs เฉลี่ย ระหว่างเดือนมกราคม - เมษายน 2557 (ณ เดือนเมษายน 2557)

ดัชนีผลผลิตอุตสาหกรรม SMEs เฉลี่ย เทียบกับช่วงเดียวกันของปีก่อน

	ปี 2556 (ม.ค.-เม.ย.)	ปี 2557* (ม.ค.-เม.ย.)	อัตราการ เปลี่ยนแปลง
ดัชนีผลผลิต (มูลค่าเพิ่ม)	82.10	81.85	-0.30
ดัชนีผลผลิต (มูลค่าผลผลิต)	102.18	103.11	0.91
ดัชนีการส่งสินค้า	100.25	101.28	1.02
ดัชนีสินค้าสำเร็จรูปคงคลัง	168.83	181.87	7.73
ดัชนีอัตราส่วนสินค้าสำเร็จรูปคงคลัง	281.29	296.57	5.44
ดัชนีแรงงานในภาคอุตสาหกรรม	58.35	56.78	-2.69
ดัชนีผลิตภาพแรงงานอุตสาหกรรม	177.33	185.09	4.38
อัตราการใช้กำลังการผลิต	44.69	42.91	

ดัชนีผลผลิตอุตสาหกรรม SMEs (มูลค่าเพิ่ม) ปี 2557 (เม.ย.) อยู่ที่ระดับ 81.85 ลดลงร้อยละ 0.30 จากปีที่ผ่านมา ที่อยู่ที่ระดับ 82.10 ส่วนอัตราการใช้กำลังการผลิต ปี 2557 อยู่ที่ระดับ 42.91 ลดลงจากปีที่ผ่านมา อยู่ที่ระดับ 44.69

ที่มา : สำนักงานเศรษฐกิจอุตสาหกรรม

ประมวลโดย : สำนักงานส่งเสริมวิสาหกิจขนาดกลางและขนาดย่อม

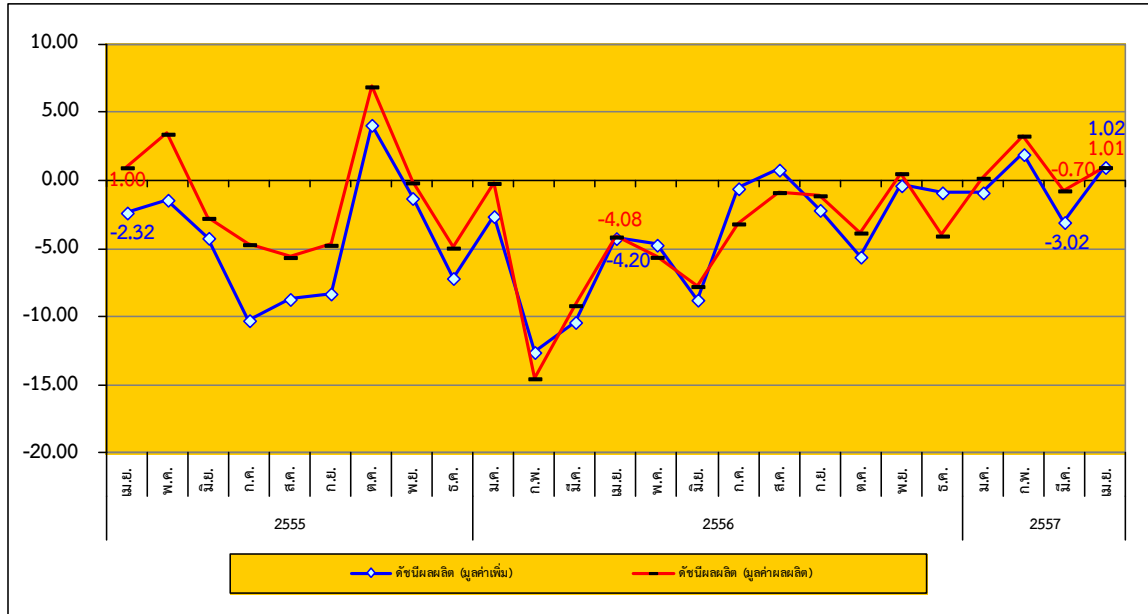
หมายเหตุ : (\*) เป็นดัชนีรวมเบื้องต้นของ 33 อุตสาหกรรม



## ดัชนีผลผลิตอุตสาหกรรม SMEs รายเดือน

## ❖ ดัชนีผลผลิตอุตสาหกรรม SMEs รายเดือน (ณ เดือนเมษายน 2557)

## อัตราการขยายตัวของดัชนีผลผลิตอุตสาหกรรม SMEs (ณ เดือนเมษายน 2557) Y-O-Y



ที่มา : สำนักงานเศรษฐกิจอุตสาหกรรม

ประมวลโดย : สำนักงานส่งเสริมวิสาหกิจขนาดกลางและขนาดย่อม

อัตราการขยายตัวของดัชนีผลผลิตถ่วงน้ำหนัก (มูลค่าเพิ่ม) และอัตราการขยายตัวของดัชนีผลผลิตถ่วงน้ำหนัก (มูลค่าผลผลิต) ระหว่าง เมษายน 2555 – เมษายน 2557 มีทิศทางแนวโน้มการปรับตัวดีขึ้นจากต้นปี 2556 แต่ในเดือนเมษายน 2557 มีแนวโน้มปรับตัวเพิ่มขึ้นโดยดัชนีผลผลิต (มูลค่าเพิ่ม) ขยายตัวเพิ่มขึ้นเมื่อเทียบกับช่วงเดียวกันของปีก่อน และดัชนีผลผลิต (มูลค่าผลผลิต) ขยายตัวเพิ่มขึ้นเมื่อเทียบกับช่วงเดียวกันของปีก่อนเช่นกัน

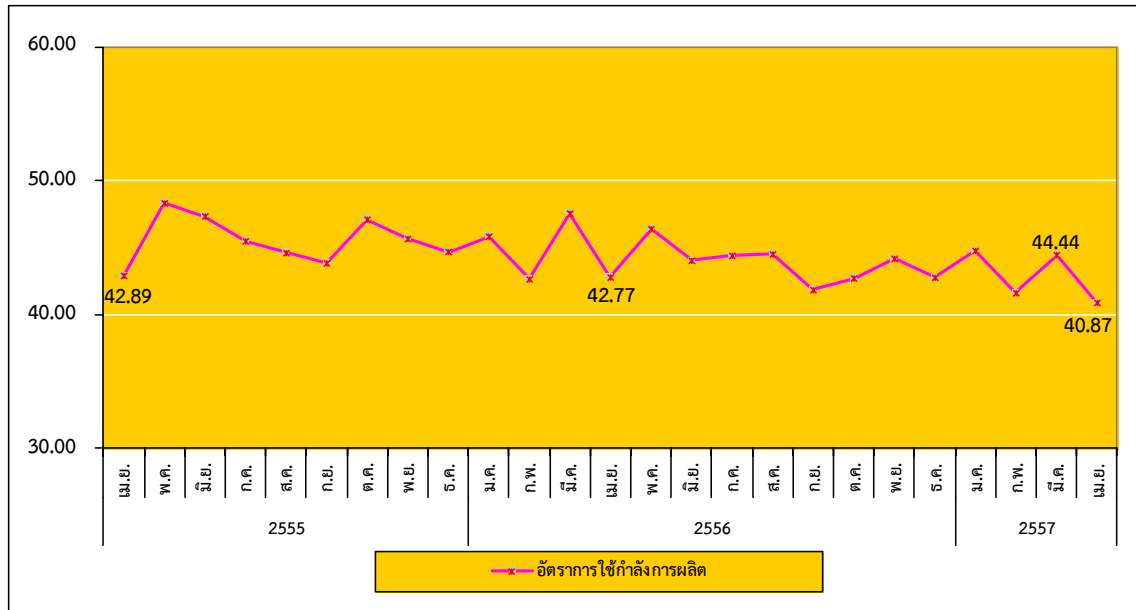
อัตราการขยายตัวของดัชนีผลผลิตถ่วงน้ำหนัก (มูลค่าเพิ่ม) ในเดือนเมษายน 2557 กลับมาขยายตัวอีกครั้งที่ร้อยละ 1.02 เมื่อเทียบกับเดือนก่อน และขยายตัวเพิ่มขึ้นจากช่วงเดียวกันของปีก่อน ที่หดตัวเท่ากับร้อยละ 4.20 สำหรับอัตราการขยายตัวของดัชนีผลผลิตถ่วงน้ำหนัก (มูลค่าผลผลิต) ในเดือนเมษายน 2557 ขยายตัวเท่ากับร้อยละ 1.01 จากเดือนก่อน และขยายตัวเพิ่มขึ้นจากปีก่อนที่หดตัวอยู่ที่ระดับ 4.08 แสดงให้เห็นว่า อัตราการขยายตัวของดัชนีผลผลิตอุตสาหกรรม SMEs ขยายตัวเพิ่มขึ้นเมื่อเทียบกับช่วงเดียวกันของเดือนก่อน

โดยในภาพรวมเป็นการขยายตัวจากปีก่อน เนื่องมาจากกลุ่มการผลิตเครื่องแต่งกาย ยกเว้นเครื่องแต่งกายที่ทำจากขนสัตว์ การผลิตผลิตภัณฑ์ทางเภสัชกรรม เคมีภัณฑ์ที่ใช้รักษาโรค และผลิตภัณฑ์ที่ทำจากสมุนไพร การแปรรูปและการถนอมสัตว์น้ำ และผลิตภัณฑ์จากสัตว์น้ำ การผลิตน้ำมันจากพืช น้ำมันจากสัตว์ และไขมันจากสัตว์ การผลิตกระเป๋าเดินทาง กระเป๋าถือและสิ่งที่คล้ายกัน อานม้าและเครื่องเทียมลาก เป็นต้น

ดัชนีผลผลิตอุตสาหกรรม SMEs รายเดือน

❖ ดัชนีผลผลิตอุตสาหกรรม SMEs รายเดือน (ณ เดือนเมษายน 2557)

อัตราการใช้กำลังการผลิตของอุตสาหกรรม SMEs (เมษายน 2554 – เมษายน 2557)



ที่มา : สำนักงานเศรษฐกิจอุตสาหกรรม

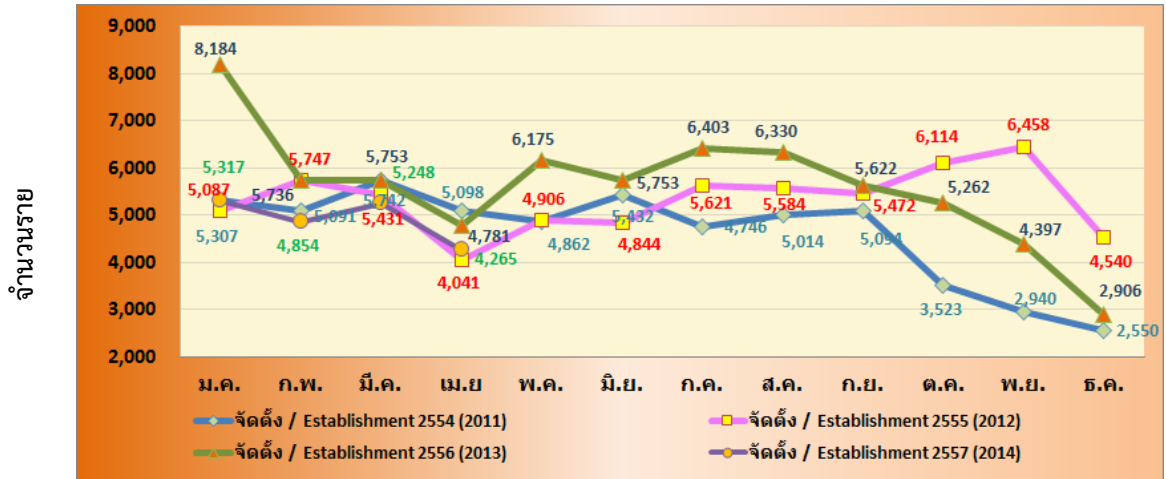
ประมวลโดย : สำนักงานส่งเสริมวิสาหกิจขนาดกลางและขนาดย่อม

อัตราการใช้กำลังการผลิต (Capacity Utilization) สะท้อนถึงอัตราการใช้ทรัพยากรในการผลิตสินค้า โดยแนวโน้มและการเคลื่อนไหวของอัตราการใช้กำลังการผลิตของ SMEs ระหว่าง เมษายน 2555 – เมษายน 2557 มีแนวโน้มการปรับตัวที่ลดลง โดยในเดือนเมษายน 2557 ปรับตัวลดลงอยู่ที่ระดับ 40.87 จากระดับ 44.44 ในเดือนมีนาคม 2557 ที่ผ่านมา โดยอัตราการใช้กำลังการผลิตปรับตัวอยู่ในระดับลดลงจากช่วงเดียวกันของปีก่อนที่เท่ากับ 42.77

การจัดตั้งและยกเลิกกิจการ ประจำเดือนเมษายน 2556

❖ การจัดตั้งและยกเลิกกิจการ

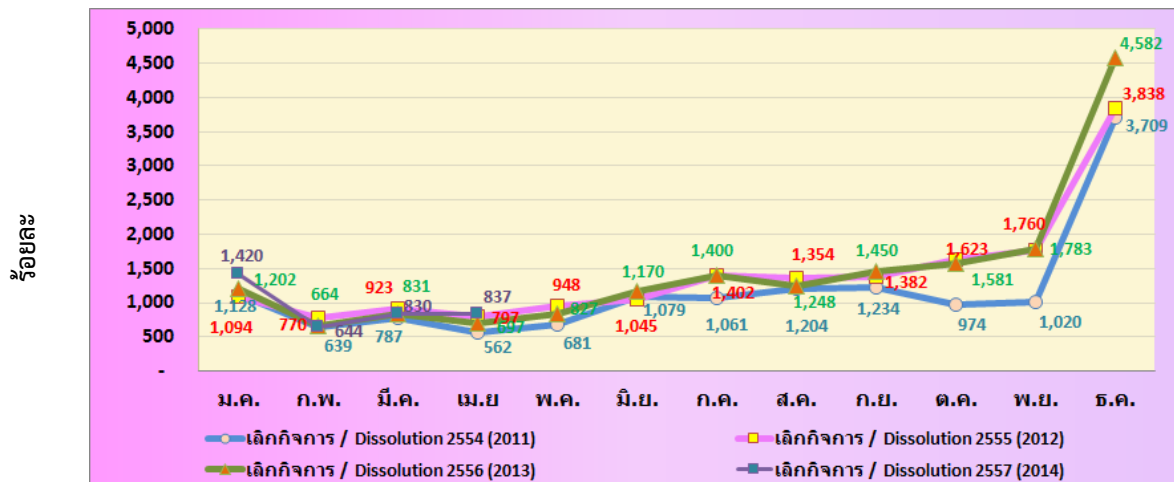
การจัดตั้งกิจการ รายเดือน (มกราคม 2554 – เมษายน 2557)



ที่มา : กรมพัฒนาธุรกิจการค้า

ประมวลผลโดย สำนักงานส่งเสริมวิสาหกิจขนาดกลางและขนาดย่อม

การยกเลิกกิจการ รายเดือน (มกราคม 2554 – เมษายน 2557)

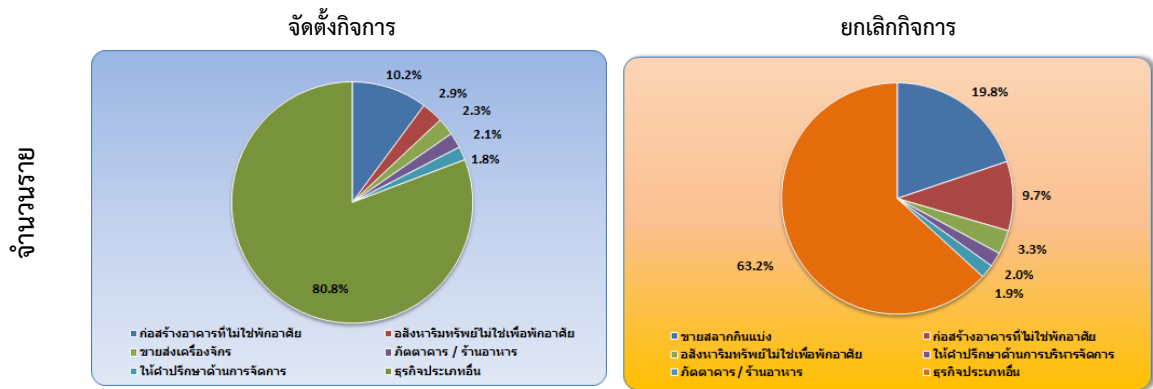


ที่มา : กรมพัฒนาธุรกิจการค้า

ประมวลผลโดย สำนักงานส่งเสริมวิสาหกิจขนาดกลางและขนาดย่อม

การจัดตั้งและยกเลิกกิจการ

การจัดตั้งและสิ้นสภาพกิจการ รายเดือน (เดือนเมษายน 2557)



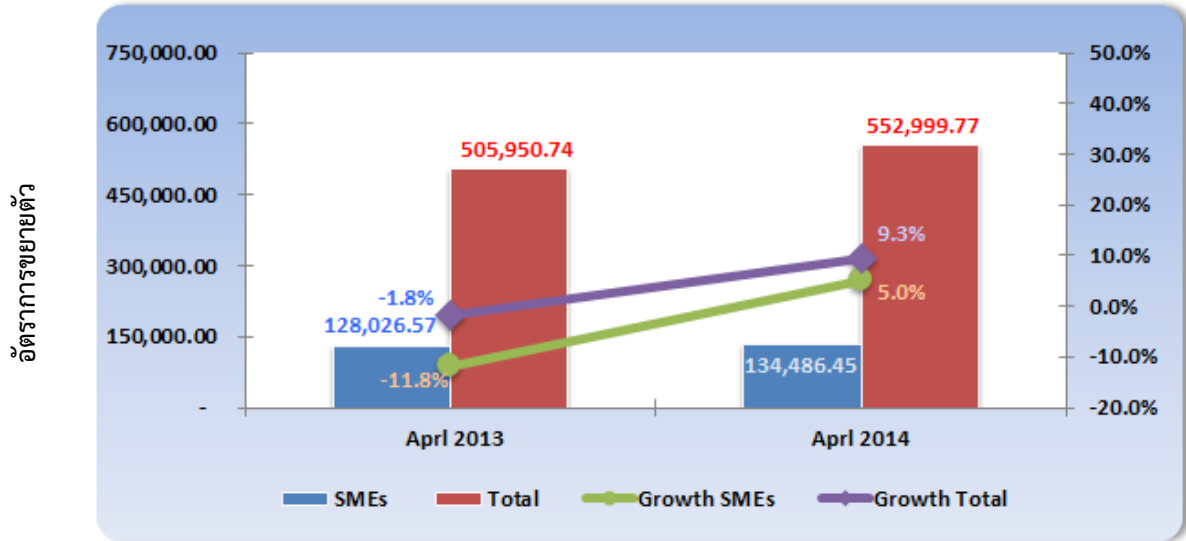
ที่มา : กรมพัฒนาธุรกิจการค้า ประมวลผลโดย สำนักงานส่งเสริมวิสาหกิจขนาดกลางและขนาดย่อม

การจัดตั้งและยกเลิกกิจการเดือนเมษายน 2557 มีกิจการที่จัดตั้งใหม่ในเดือนนี้จำนวน 4,265 ราย มีการยกเลิกกิจการจำนวน 837 ราย โดยกิจการใหม่ที่จัดตั้ง ส่วนใหญ่อยู่ในการก่อสร้างอาคารที่ไม่ใช่ที่พักอาศัย ร้อยละ 10.2 รองลงมาอยู่ในประเภทอสังหาริมทรัพย์ไม่ใช่เพื่อพักอาศัย ร้อยละ 2.9 ส่วนการยกเลิกกิจการนั้น ส่วนใหญ่จะอยู่ในการขายสลากกินแบ่ง ร้อยละ 19.8 รองลงมาอยู่ในการก่อสร้างอาคารที่ไม่ใช่ที่พักอาศัย ร้อยละ 9.7

การค้าระหว่างประเทศของประเทศ และวิสาหกิจขนาดกลางและขนาดย่อม

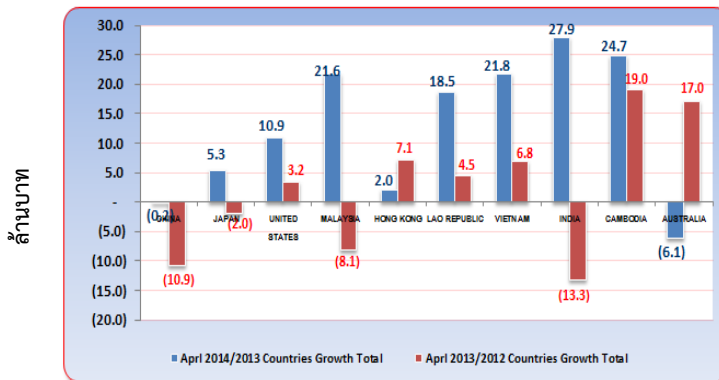
❖ การส่งออกของประเทศ

มูลค่าและอัตราการขยายตัวของการส่งออกของประเทศและ SMEs (เดือนเมษายน 2557)



ที่มา : กรมศุลกากร ประมวลผลโดย สำนักงานส่งเสริมวิสาหกิจขนาดกลางและขนาดย่อม

อัตราการขยายตัวการส่งออกของประเทศ (เดือนเมษายน 2557)



ที่มา : กรมศุลกากร  
ประมวลผลโดย สำนักงานส่งเสริมวิสาหกิจขนาดกลางและขนาดย่อม

ส่วนสินค้าส่งออกที่สำคัญของประเทศในเดือนเมษายน 2557 ได้แก่สินค้าในหมวดเครื่องจักร และคอมพิวเตอร์และอุปกรณ์ รองลงมา ได้แก่ หมวดอุปกรณ์ไฟฟ้าและส่วนประกอบ และหมวดยานยนต์ และส่วนประกอบ เป็นต้น

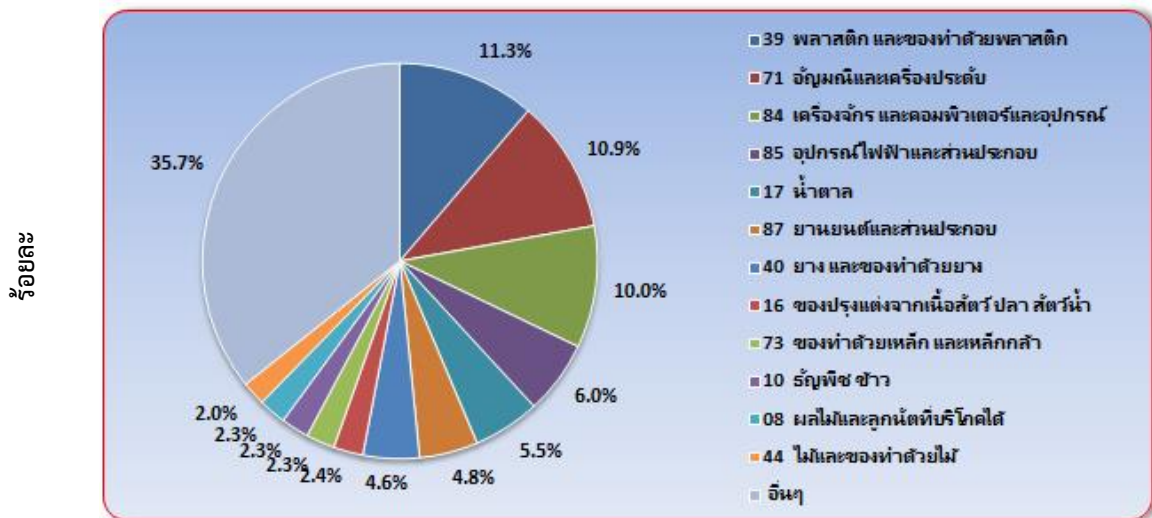
การส่งออกของประเทศเดือนเมษายน 2557 มีมูลค่าการส่งออกอยู่ที่ 552,999.77 ล้านบาท ขยายตัวจากเดือนเดียวกันของปีก่อนร้อยละ 9.3 แต่เมื่ออยู่ในรูปดอลลาร์สหรัฐ กลับหดตัวลง เนื่องจากยังคงมีความเสี่ยงจากสถานการณ์เศรษฐกิจโลกในภาพรวม แต่เริ่มมีสัญญาณการขยายตัวทางเศรษฐกิจที่ดีขึ้นของประเทศคู่ค้าสำคัญ เช่นสหรัฐอเมริกา และอาเซียน

สำหรับประเทศคู่ค้าในเดือนนี้ มีการขยายตัวเพิ่มขึ้นหลายประเทศ โดยประเทศในแถบอาเซียน เช่น ประเทศกัมพูชา และเวียดนาม ซึ่งในเดือนนี้มีการขยายตัวสูงขึ้นร้อยละ 24.7 และ 21.8 ตามลำดับ สำหรับประเทศคู่ค้าสำคัญ ได้แก่ ประเทศสหรัฐอเมริกา มีการขยายตัวร้อยละ 10.9 ประเทศญี่ปุ่น มีการขยายตัวร้อยละ 5.3 ส่วนประเทศจีน กลับมีการหดตัวลงร้อยละ 0.2

การค้าระหว่างประเทศของวิสาหกิจขนาดกลางและขนาดย่อม

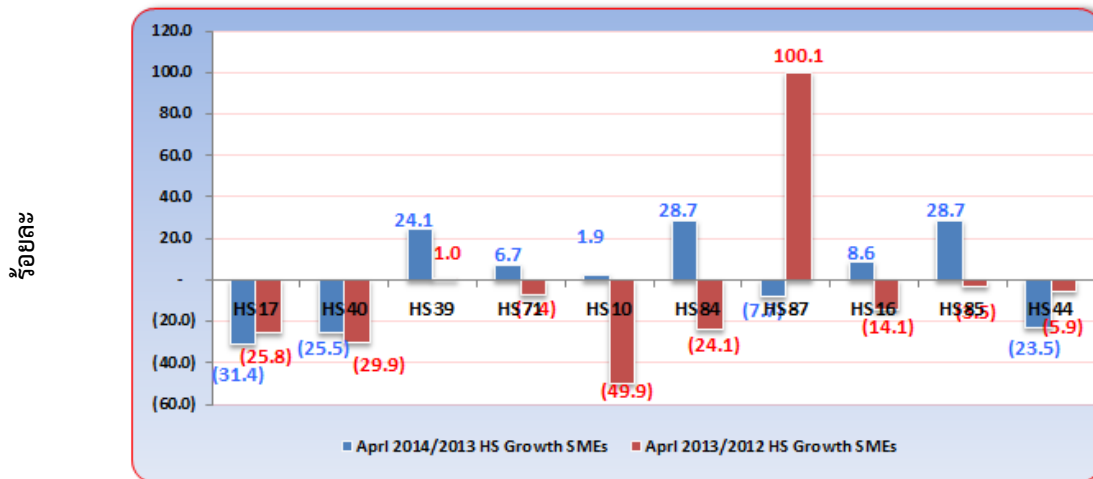
❖ การส่งออกของวิสาหกิจขนาดกลางและขนาดย่อม

สัดส่วนมูลค่าการส่งออกของวิสาหกิจขนาดกลางและขนาดย่อม จำแนกสินค้าสำคัญ (เดือนเมษายน 2557)



ที่มา : กรมศุลกากร ประมวลผลโดย สำนักงานส่งเสริมวิสาหกิจขนาดกลางและขนาดย่อม

อัตราการขยายตัวของวิสาหกิจขนาดกลางและขนาดย่อม จำแนกตามหมวดสินค้าสำคัญ (เดือนเมษายน 2557)

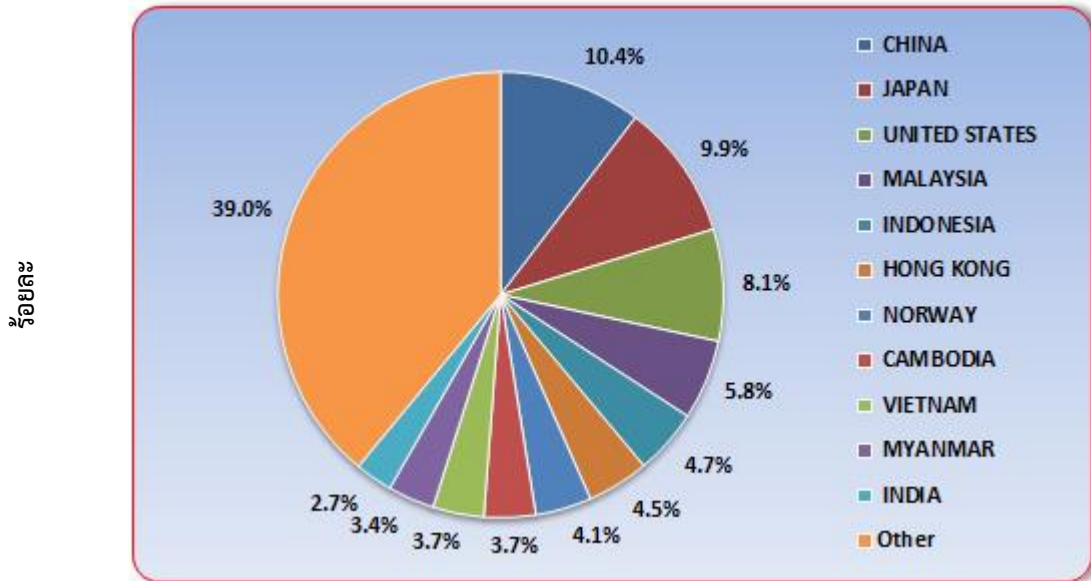


ที่มา : กรมศุลกากร ประมวลผลโดย สำนักงานส่งเสริมวิสาหกิจขนาดกลางและขนาดย่อม

สัดส่วนของการส่งออกของ SMEs เดือนเมษายน 2557 จำแนกหมวดสินค้าสำคัญ พบว่า สินค้าที่มีสัดส่วนสูงที่สุดอยู่ในหมวดพลาสติก และของทำด้วยพลาสติก มีสัดส่วนร้อยละ 11.3 รองลงมาอยู่ในหมวดอัญมณี และเครื่องประดับ มีสัดส่วนร้อยละ 10.9 ส่วนสินค้าอุตสาหกรรมเช่น เครื่องจักร และคอมพิวเตอร์และอุปกรณ์ มีสัดส่วนอยู่ที่ร้อยละ 10.0 ส่วนหมวดสินค้าสำคัญที่มีอัตราการขยายตัวสูงเมื่อเทียบกับเดือนเดียวกันของปีก่อน ได้แก่ หมวดเครื่องจักร และคอมพิวเตอร์และอุปกรณ์ และหมวดอุปกรณ์ไฟฟ้า และส่วนประกอบ ซึ่งมีอัตราการขยายตัวร้อยละ 28.7 เท่ากัน รองลงมาคือ หมวดพลาสติก และของทำด้วยพลาสติก เป็นต้น

## การค้าระหว่างประเทศของวิสาหกิจขนาดกลางและขนาดย่อม

สัดส่วนการส่งออกของวิสาหกิจขนาดกลางและขนาดย่อม จำแนกตามประเทศคู่ค้า (เดือนเมษายน 2557)



ที่มา : กรมศุลกากร ประมวลผลโดย สำนักงานส่งเสริมวิสาหกิจขนาดกลางและขนาดย่อม

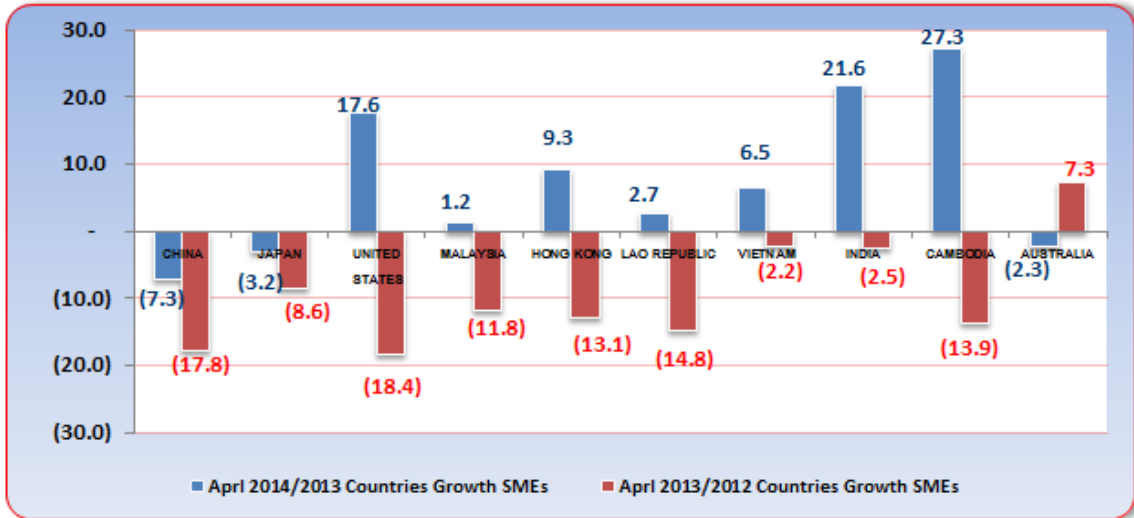
## ❖ การส่งออกของวิสาหกิจขนาดกลางและขนาดย่อม

การส่งออกของ SMEs เดือนเมษายน 2557 จำแนกตามประเทศการส่งออก พบว่าสัดส่วนของการส่งออกไปยังประเทศจีน มีสัดส่วนสูงที่สุดคิดเป็นร้อยละ 10.4 รองลงมาได้แก่ประเทศญี่ปุ่น และสหรัฐอเมริกา คิดเป็นร้อยละ 9.9 และ 8.1 ตามลำดับ สำหรับการค้าในประเทศอาเซียน เช่น มาเลเซีย เวียดนาม อินโดนีเซีย ฟิลิปปินส์ ก็ยังมีบทบาทสำคัญอย่างมาก เช่นเดียวกัน โดยที่ประเทศมาเลเซีย มีสัดส่วนในการส่งออกสูงสุดในกลุ่มประเทศอาเซียน คิดเป็นร้อยละ 5.8

การค้าระหว่างประเทศของวิสาหกิจขนาดกลางและขนาดย่อม

❖ การส่งออกของวิสาหกิจขนาดกลางและขนาดย่อม

อัตราการขยายตัวจำแนกประเทศที่สำคัญ (เดือนเมษายน 2557)



ที่มา : กรมศุลกากร

ประมวลผลโดย สำนักงานส่งเสริมวิสาหกิจขนาดกลางและขนาดย่อม

การส่งออกของ SMEs จำแนกประเทศคู่ค้าที่สำคัญ พบว่ามีมูลค่าการส่งออกขยายตัวเพิ่มสูงขึ้น โดยในเดือนเมษายน 2557 ประเทศจีน มีมูลค่าการส่งออกหดตัวลงจากเดือนเดียวกันของปีก่อนร้อยละ 7.3 ประเทศญี่ปุ่น มีมูลค่าการส่งออกหดตัวลงจากปีก่อนร้อยละ 3.2 ส่วนประเทศสหรัฐอเมริกา มีมูลค่าการส่งออกขยายตัวเพิ่มขึ้นจากเดือนเดียวกันของปีก่อนร้อยละ 17.6 สำหรับประเทศอินเดีย มีมูลค่าการส่งออกเพิ่มสูงขึ้นร้อยละ 21.6 จากเดือนเดียวกันของปีก่อน และเมื่อพิจารณาในประเทศในอาเซียนพบว่า มีมูลค่าการส่งออกขยายตัวเพิ่มขึ้นในหลายๆ ประเทศ โดยประเทศที่มีอัตราการขยายตัวสูงสุดในอาเซียน คือ ประเทศกัมพูชา มีมูลค่าการส่งออกขยายตัวจากปีที่ผ่านมาร้อยละ 27.3

การส่งออกของ SMEs รายประเทศ พบว่า ประเทศญี่ปุ่น มีมูลค่าการส่งออกหดตัวลงจากปีก่อนร้อยละ 3.2 จากเดือนเดียวกันของปีก่อน เกิดจากการหดตัวของสินค้าสำคัญ ได้แก่ หมวดดีบุกและของทำด้วยดีบุก ที่มีการหดตัวสูงถึงร้อยละ 56.0 ส่วนสินค้าสำคัญที่มีการขยายตัว ได้แก่ หมวดพลาสติก และของทำด้วยพลาสติก หมวดอัญมณีและเครื่องประดับ และหมวดยาง และของทำด้วยยาง ที่มีการขยายตัวร้อยละ 43.8 30.2 และ 19.0 ตามลำดับ สำหรับสถานะการส่งออกในตลาดจีน พบว่ามีมูลค่าการส่งออกที่มีทิศทางหดตัวลงร้อยละ 7.3 เกิดจากการหดตัวของสินค้าสำคัญ ได้แก่ หมวด ยาง และของทำด้วยยาง ที่มีการหดตัวสูงถึงร้อยละ 54.2 ส่วนสินค้าที่มีการขยายตัวสูง ได้แก่ หมวดอุปกรณ์ไฟฟ้าและส่วนประกอบ และหมวดพลาสติก และของทำด้วยพลาสติก ที่มีการขยายตัวร้อยละ 46.3 และ 32.2 ส่วนสถานะการส่งออกในตลาดสหรัฐอเมริกามีมูลค่าการส่งออกขยายตัวร้อยละ 17.6 เมื่อเทียบกับเดือนเดียวกันของปีก่อน โดยสินค้าที่ยังมีการขยายตัวสูง ได้แก่ หมวดอัญมณีและเครื่องประดับ หมวดพลาสติก และของทำด้วยพลาสติก และหมวดของปรุงแต่งจากเนื้อสัตว์ ที่มีการขยายตัวร้อยละ 69.5 20.1 และ 19.3 ตามลำดับ